

## FUNKCJONOWANIE WSPÓLNOTY EUROPEJSKIEJ – KILKA STYLIZOWANYCH FAKTÓW

Ponad pół wieku funkcjonowania Wspólnoty Europejskiej nazywanej współcześnie Unią Europejską skłania do wielu refleksji dotyczących teoretycznych podstaw i praktyki jej funkcjonowania, na które to tematy – jak wiadomo – napisano już nadzwyczaj dużo. Te refleksje można ująć na różne sposoby. W prezentowanym opracowaniu przyjmuje się metodę N.Kaldora (1961), którą on sam określił mianem metody „tak jakby” (*as if*). Polega ona na koncentracji na głównych zależnościach i tendencjach, co przyjmuje formę tzw. stylizowanych faktów (*stylized facts*), często nie znajdujących dokładnego odzwierciedlenia w rzeczywistości, a jednak dość wiernie opisujących złożone jej realia. W naszym przypadku chodzi o główne realia rozwoju procesu integracji regionalnej w Europie po II wojnie światowej. Jak się wydaje, w odniesieniu do tych zagadnień można mówić i pisać o występowaniu co najmniej kilku tzw. stylizowanych faktów.

### **1. Cele polityczne integracji krajów Europy jako siły napędowe rozwoju ich gospodarki**

Współcześnie nie ulega raczej wątpliwości, że w początkowym okresie integracji regionalnej w Europie nadzwyczaj istotną rolę odgrywały przesłanki *sensu stricto* polityczne, co nie oznacza wcale, że nie doceniano innych, zwłaszcza ekonomicznych. W każdym razie tak było przy powołaniu w 1949 roku byłej Rady Wzajemnej Pomocy Gospodarczej (RWPG), ale też przy zawieraniu w 1951 roku przez sześć krajów Zachodniej Europy (Niemcy, Francję, Włochy, Belgię, Holandię i Luksemburg) tzw. Traktatu Paryskiego o utworzeniu Europejskiej Wspólnoty Węgla i Stali (EWWiS). Jak napisał stosunkowo niedawno B.Eichengreen (2006, s.801) „(...) Wydobycie węgla i produkcja stali były w latach 50. nadal ważnymi przemysłami, ale utworzenie europejskiej strefy wolnego handlu dotyczącej obrotów wyrobami tych właśnie sektorów było nie tyle odzwierciedleniem ich znaczenia ekonomicznego *per se*, ale ich znaczenia dla zapewnienia zbiorowego bezpieczeństwa. Węgiel i stal stanowiły kręgosłup armii niemieckiej w czasie II wojny światowej i to prowokowało Francję do formułowania postulatów dotyczących ograniczania produkcji tych towarów. (...) Ale zarazem wydobycie węgla i produkcja stali były wtedy ważnymi z punktu widzenia produkcji dóbr przemysłowych, w zakresie których Niemcy dysponowały przewagami komparatywnymi. EWWiS można zatem traktować jako układ, w którym Niemcy poświęciły autonomię nad przemysłem węglowym i stalowym w zamian za usunięcie restrykcji dotyczących rozmiarów produkcji przemysłowej”.

W latach 50. XX wieku, także w kilku następnych dekadach, znaczenie politycznych przesłanek rozwoju procesu integracji gospodarczej krajów zachodnioeuropejskich miało także inny wymiar. Traktowano go jako swego rodzaju „kordon sanitarny” w stosunku do b.Związku Radzieckiego i jego krajów satelickich współpracujących w ramach RWPG i Układu Warszawskiego, które to organizacje rozpadły się dopiero na początku lat 90. ubiegłego wieku. Pewnych animozji, uprzedzeń i obaw (np. w stosunku do Rosji i jej współczesnych sojuszników) nie udało się wykorzenić (także w Polsce) do dzisiejszego dnia.

## 2. Dostrzeganie i dyskontowanie korzyści ekonomicznych

Funkcjonowanie EWWiS (przy wykorzystywaniu specyficznych rozwiązań instytucjonalno-instrumentalnych), ale także pozytywne doświadczenia ze współpracy w ramach Europejskiej Unii Płatniczej (EUP) zachęcały do pogłębiania procesów regionalnej integracji gospodarczej. Co więcej, w międzyczasie, przy wykorzystywaniu dorobku z zakresu teorii międzynarodowych stosunków gospodarczych i teorii lokalizacji działalności gospodarczej w świecie, pojawiły się pierwsze prace, które traktuje się współcześnie jako kanon teorii regionalnej integracji gospodarczej (np. prace J.Vinera, T.Scitovsky'ego i B.Balassy). W związku z tym w 1957 roku przedstawiciele sześciu krajów członkowskich EWWiS podpisali tzw. Traktat Rzymski, na mocy którego utworzono dwie dalsze Wspólnoty, a mianowicie Europejską Wspólnotę Gospodarczą (EWG) oraz Europejską Wspólnotę Energii Atomowej (tzw. Euroatom). Rozwój procesu regionalnej integracji gospodarczej sześciu krajów zachodnioeuropejskich nabrał zatem zupełnie nowych wymiarów, zarówno w sferze instytucjonalno-instrumentalnej, jak i w sferze realnej.

Efekty funkcjonowania EWWiS oraz EWG i Euratomu pojawiły się stosunkowo szybko i ujawniły się zwłaszcza w tzw. sferze realnej. Głównie wskutek szybkiego wzrostu intensywności obrotów handlowych między krajami członkowskimi trzech Wspólnot obserwowano wzrost rozmiarów ich dochodu narodowego oraz dochodów *per capita*. Zachęcało to do podejmowania dalszych przedsięwzięć w sferze instytucjonalno-instrumentalnej. Co więcej, w międzyczasie sformułowano modelowe rozwiązania różnorodnych form regionalnej integracji gospodarczej (por. tabl.1).

Tablica 1. Formy regionalnej integracji gospodarczej oraz ich charakterystyka

| Cechy charakterystyczne      | Eliminacja barier rozwoju wzajemnych powiązań handlowych | Zewnętrzne wspólne ograniczenia handlowe | Wolny przepływ czynników produkcji | Harmonizacja polityki pieniężnej i fiskalnej, stałe kursy walutowe lub wspólna waluta | Harmonizacja polityki makroekonomicznej, polityki rozwoju gospodarczego i polityki przemian strukturalnych | Pełna harmonizacja polityki wewnętrznej i zagranicznej, funkcjonowanie instytucji ponadnarodowych | Połączenie pełnej integracji ekonomicznej z pełną integracją polityczną |
|------------------------------|--|--|------------------------------------|---|--|---|---|
| Strefa wolnego handlu        | X  |  |                                    |   |  |   |   |
| Unia celna                   | X  | X  |                                    |   |  |   |   |
| Wspólny rynek                | X  | X  | X                                  |   |  |   |   |
| Unia monetarna               | X  | X  | X                                  | X   |  |   |   |
| Unia ekonomiczna             | X  | X  | X                                  | X   | X  |   |   |
| Unia polityczna              | X  | X  | X                                  | X   | X  | X   |   |
| Pełna integracja gospodarcza | X  | X  | X                                  | X   | X  | X   | X   |

Źródło: Bożyk, Misala (2003, s.38) oraz cytowana tam literatura fachowa.

Już na przełomie lat 50. i 60. XX wieku rozwój realnych powiązań gospodarczych między ówczesnymi krajami członkowskimi trzech Wspólnot nabrał szybkiego tempa. Ów rozwój stał się czymś więcej niż „typowa” międzynarodowa współpraca gospodarcza. Zapoczątkowano procesy rozwoju tzw. integracji „w głąb” i integracji „wszerz”.

### **3. Funkcjonowanie mechanizmu rozwoju integracji „w głąb”**

Chodzi przede wszystkim o mechanizm rozwoju powiązań integracyjnych wywołany pogłębianiem się powiązań gospodarczych w tzw. sferze realnej, zwanej też czasami komponentem realnym procesu integracji. Istotą rozwoju tego komponentu w przypadku krajów członkowskich obecnej Unii Europejskiej można obrazowo przedstawić przy pomocy „mechanizmu koła zamachowego”, które raz poruszone – dodajmy, że w celu poprawy szeroko rozumianej efektywności gospodarowania – choć nie tylko – kręci się zawsze w jednym tylko kierunku, zwłaszcza na szczeblu narodowym i ponadkrajowym, które to szczeble interesują nas w szczególności.

Również na interesujących nas szczeblach owo „koło zamachowe” nie kręci się jednak monotonicznie. Rzecz w tym, że – mówiąc obrazowo – w działaniu tryb i łożysk tego „koła zamachowego” pojawiają się okresowo pewne przeszkody (np. piasek, „wyczerpanie” części łożysk). Działają one mniej lub bardziej intensywnie, chociażby z tego względu, że ich działaniu człowiek może mniej lub bardziej skutecznie przeciwdziałać. Raczej stara się to robić, chociaż znowu niej lub bardziej skutecznie (mówiąc dalej obrazowo np. poprzez smarowanie czy też wymianę pewnych części zamiennych).

W tym miejscu dochodzimy do tzw. komponentu instytucjonalno-instrumentalnego integracji i mechanizmu jego rozwoju. Otóż, również na szczeblu międzynarodowym, owo „smarowanie” czy też ową „wymianę części zamiennych” można porównać z mniej lub bardziej efektywnym tworzeniem instytucjonalnych i instrumentalnych warunków sprzyjających procesowi rozwoju integracji gospodarczej w skali regionalnej. Jest to trudne – i dlatego tempo ruchu owego „koła zamachowego” ulega okresowo zwolnieniu – ale to „koło” posuwa się ciągle w tym samym kierunku. Przy tym można „smarować” używając tylko własnych środków (co nazwano pogłębianiem się integracji „w głąb”) lub też sięgając po pomoc innych (co określono pogłębianiem się integracji „wszerz”).

Hipotezę „koła zamachowego” można także ująć w nieco inny sposób. Otóż, funkcjonowanie owego „koła” w kierunku poprawy efektywności gospodarowania (także na szczeblu międzynarodowym) niejako wymusza na tzw. decydentach gospodarczych i politycznych podejmowanie odpowiednich decyzji ułatwiających jego pracę i tym samym doskonalenie m.in. komponentu instytucjonalno-instrumentalnego międzynarodowej integracji gospodarczej. Co więcej, prędzej czy później, owi decydenci dostrzegają mniej lub bardziej wyraźnie fakt, że lepiej chyba sprzyjać rozwojowi pewnych obiektywnych procesów niż tworzyć sztuczne bariery dla ich rozwoju. Jest to tym bardziej uzasadnione, że „mechanizm funkcjonowania koła zamachowego” kieruje się niejako własnymi prawami, z których jedno zasługuje na szczególną uwagę. Można je sformułować następująco. Otóż, sprawy nie załatwione w procesie ruchu „koła” tak utrudniają jego pracę, że zaczyna ono samo wymuszać na ludziach (czytaj - decydentach gospodarczych i politycznych) podejmowanie odpowiednich decyzji.

Patrząc retrospektywnie, pogłębianie się procesu regionalnej integracji krajów członkowskich Wspólnoty Europejskiej nie byłoby możliwe bez tworzenia odpowiednich uwarunkowań instytucjonalno-instrumentalnych. Odpowiednie władze tych krajów rozpoczęły ów proces od tworzenia unii celnej, co zakończono z wyprzedzeniem w 1968 roku. W międzyczasie realizowano założenia nadal kontrowersyjnej wspólnej polityki rolnej, wspólnej polityki transportowej i kilku dalszych, co natrafiało na przejściowe trudności. Ogólnie rzecz biorąc, w procesie rozwoju integracji krajów członkowskich Wspólnot obserwowano wyraźnie okresy przyspieszenia, ale także okresy zastoju. Otóż, pomijając na razie przyjmowane rozwiązania instytucjonalne o charakterze wyprzedzającym (np. wcześniejsze niż planowano utworzenie unii celnej), wydaje się, że wiele rozwiązań tego typu było niejako wymuszonymi – z mniejszą lub większą intensywnością w różnych okresach – przez działanie owego „koła zamachowego”. Uogólniając, przy jego działaniu, sprawy nie załatwione i wymagające załatwienia stawały się coraz bardziej „palącymi” i w końcu je załatwiono. Wręcz musiano je załatwić. Trudno było sobie m.in. wyobrazić funkcjonowanie wspólnego rynku krajów UE bez załatwienia podstawowych zagadnień funkcjonowania unii celnej. Było to równoznaczne z koniecznością tworzenia instytucjonalnych warunków rozwoju integracji „w

głęb”, co realizowano w krajach UE mniej lub bardziej skutecznie, ale zawsze w określonym kierunku. Tym kierunkiem było tworzenie unii monetarnej i pełnej unii ekonomicznej, co też w sumie skutecznie realizowano. Jak się wydaje, owej realizacji towarzyszyło wyraźnie przekonanie, że:

- a) proces integracji krajów członkowskich UE przekroczył już stosunkowo dawno poziom intensywności, od którego nie ma zwrotu (tzw. *point of return*), przynajmniej w sensie ekonomicznym;
- b) skoro tak, to trzeba było działać w kierunku tworzenia pełnej unii ekonomicznej, a nawet politycznej.

Mechanizm działania swoistego „koła zamachowego” w procesie rozwoju komponentu instytucjonalno-instrumentalnego integracji europejskiej można ująć jeszcze w inny sposób, a ściślej – uwzględniając swego rodzaju celowość i zarazem konieczność przechodzenia od tzw. niższych do tzw. wyższych form procesu integracji regionalnej. Potwierdzają to zresztą w dużej mierze dotychczasowe doświadczenia.

W dotychczasowej praktyce procesu integracyjnego krajów członkowskich szeroko rozumianej Wspólnoty Europejskiej w ograniczonym jedynie zakresie wykorzystywano rozwiązanie instytucjonalne w ramach EWWiS. Ze względu chociażby na konieczność stosowania skomplikowanych tzw. reguł pochodzenia towarów i wysokie tego koszty, w ramach EWG i Euratomu zdecydowano się na tworzenie unii celnej. Wykorzystywano przy tym tzw. metodę funkcjonalną, zgodnie z istotą której zadania międzynarodowych instytucji w zakresie polityki integracyjnej ograniczono do likwidacji barier wzajemnego handlu, właściwy zaś proces integracji pozostawiono mechanizmowi rynkowemu<sup>1</sup>.

Metodę funkcjonalną stosowano również w dużej mierze przy tworzeniu wspólnego rynku nie tylko towarów, ale także podstawowych czynników wytwórczych tj. siły roboczej, kapitału i wiedzy technicznej. Chodziło bowiem o stopniową eliminację wszelkich przeszkód dla przepływów tych czynników w ramach danego ugrupowania integracyjnego, co przynosi oczywiście istotne korzyści. Warto jednak zauważyć, że przy tworzeniu wspólnego rynku trzeba było sięgać do tzw. metody instytucjonalnej integracji, której istota sprowadza się do odpowiedniej koordynacji i unifikacji polityki ekonomicznej integrujących się krajów. Trudno było sobie bowiem wyobrazić sprawne funkcjonowanie wspólnego rynku bez odpowiednio zharmonizowanej polityki społecznej, przemysłowej, transportowej, technologicznej czy też polityki ochrony środowiska naturalnego. Było to zarazem kolejnym przykładem swoistej logiki rozwojowej instytucjonalno-instrumentalnego komponentu procesu regionalnej integracji gospodarczej.

Metodę instytucjonalną wykorzystywano prawie wyłącznie przy tworzeniu unii monetarnej. Prawidłowe funkcjonowanie tej unii wymagało bowiem przede wszystkim:

- a) pełnej harmonizacji (unifikacji) polityki pieniężnej integrujących się krajów;
- b) połączenia rezerw dewizowych tych krajów;
- c) utworzenia wspólnego banku centralnego<sup>2</sup>.

Prawidłowe funkcjonowanie unii monetarnej wymaga dodatkowo koordynacji polityk fiskalnych integrujących się krajów, co jest równoznaczne z harmonizacją ich celów gospodarczych oraz harmonizacją podatkową. W związku z tym, realizacja unii monetarnej stanowi swoisty etap na drodze do budowy pełnej unii ekonomicznej, a zarazem jakby jej dopełnienie. I znowu widać ową swoistą logikę rozwoju procesu regionalnej integracji ekonomicznej.

Istota procesu tworzenia unii ekonomicznej sprowadza się do stopniowej koordynacji w skali danego ugrupowania wszystkich rodzajów polityki ekonomicznej<sup>3</sup>. Chodzi w szczególności o koordynację:

- a) polityki makroekonomicznej (w tym polityki pieniężnej, polityki budżetowej, fiskalnej oraz polityki stopy procentowej);
- b) polityki rozwoju gospodarczego (w tym polityki zatrudnienia, polityki płac, polityki technologicznej oraz polityki edukacyjnej);

<sup>1</sup> Szerzej na ten temat zob. m.in. Ładyka (2000); Bożyk, Misala (2003); Jovanovic (2006); oraz cytowana tam literatura fachowa.

<sup>2</sup> Por. Machlup (1986); Robson (1984); Oręziak (1999); Bożyk, Misala (2003); Bukowski (2007).

<sup>3</sup> Por. Dieckheuer (1990); Bożyk, Misala (2003); Cassel, Welfens, (Hg., 2003); Jovanovic (2006).

- c) polityki przemian strukturalnych (w tym polityki rolnej, polityki przemysłowej, polityki energetycznej, polityki transportowej, polityki ochrony środowiska naturalnego oraz polityki regionalnej).

Punktem wyjścia przy tworzeniu unii ekonomicznej jest koordynacja polityki makroekonomicznej, zwłaszcza jej celów, zasad realizacji i podstawowych parametrów. O ile jednak koordynacja celów i zasad tej polityki nie powoduje większych problemów, o tyle uzgadnianie jej parametrów jest zagadnieniem trudnym do rozwiązania głównie ze względu na rozbieżności w poziomach rozwoju gospodarczego integrujących się krajów i w preferencjach narodowych.

Procesem długim i żmudnym jest koordynacja polityki rozwoju gospodarczego, zwłaszcza polityki zatrudnienia i płac, polityki edukacyjnej czy polityki technologicznej. To samo dotyczy koordynacji polityki mikroekonomicznej – ściślej jej celów oraz instrumentów. Jest to zwłaszcza trudne jeśli, zgodnie z sugestią J. Tinbergena (1965), należy stosować tyle instrumentów, ile jest celów. W związku z tym stosuje się pewne rozwiązania typu mieszanego oraz wykorzystuje się tzw. zasadę subsydiarności, zgodnie z którą decyzje dotyczące określonej działalności ekonomicznej pozostawia się w gestii najniższego szczebla (jednostki), będącego w stanie nie tylko podjąć odpowiednie decyzje, lecz także zapewnić ich możliwie najbardziej skuteczną realizację (por. tabl.2).

Tablica 2. Schemat podziału kompetencji i polityki odcinkowej w sferze ekonomicznej zgodnie z zasadą subsydiarności w ramach Unii Europejskiej

| Stopień centralizacji  | Rodzaj polityki   | Przykłady polityki odcinkowej   |
|--|---|---|
| Pełna centralizacja na szczeblu unii ekonomicznej                            | Polityka makroekonomiczna<br>Polityka rozwoju gospodarczego<br>Polityka przemian strukturalnych | Polityka pieniężna i kursu walutowego, polityka stopy procentowej, polityka fiskalna<br>Polityka zatrudnienia. Polityka edukacyjna, polityka technologiczna<br>Polityka przemysłowa, polityka rolna, polityka energetyczna, polityka transportowa |
| Podział kompetencji między organami unii i organami integrujących się krajów | Polityka rozwoju gospodarczego<br>Polityka przemian strukturalnych                              | Polityka zatrudnienia, polityka edukacyjna, polityka transportowa<br>Polityka energetyczna, polityka transportowa, polityka środowiska naturalnego  |
| Pełna decentralizacja decyzji  | Polityka przemian strukturalnych  | Polityka kształtowania cen i dochodów, polityka ochrony zdrowia, polityka kształtowania środowiska w danym regionie, polityka edukacyjna w danym regionie   |

Źródło: opracowanie własne na podstawie Siebert (1999, s.199).

Skomplikowanym procesem jest również dochodzenie do pełnej unii politycznej, co następuje poprzez odpowiednie konsultacje i uzgadnianie kierunków polityki *sensu stricto*, aż do pełnej unifikacji polityki wewnętrznej i zagranicznej, ściślej – jej celów, środków i instrumentów. Tak rozumiany proces tworzenia unii politycznej jest z jednej strony warunkiem pełnej integracji ekonomicznej, a jednocześnie jej efektem.

Pełną integrację ekonomiczną należy zdecydowanie odróżniać od unii ekonomicznej, w ramach której nie realizuje się jednolitej polityki ponadkrajowej i która nie wymaga unii politycznej, a więc jednej wewnętrznej i zagranicznej polityki *sensu stricto*. Z pełną integracją ekonomiczną mamy bowiem do czynienia tylko wtedy, kiedy zostaje osiągnięty jej najwyższy poziom tzn. ma miejsce pełna unifikacja celów i instrumentów polityki ekonomicznej i polityki *sensu stricto*. To może mieć miejsce tylko i wyłącznie przy funkcjonowaniu odpowiednich organów ponadkrajowych i jest równoznaczne z przekazaniem uprawnień odpowiednich instytucji integrujących się krajów na szczebel ponadnarodowy. W tym sensie w warunkach pełnej integracji ekonomicznej suwerenność narodowa na szczeblu makro zanika a rzecz suwerenności szerokiej wspólnoty ekonomicznej i politycznie zintegrowanych krajów<sup>4</sup>.

<sup>4</sup> Szerzej na te tematy zob. m.in. Balassa (1964); Molle (1993); Dent (1997); El-Agraa (1999); Bożyk, Misala (2003); Kułakowski, Stępniań, Umiński (red., 2004) oraz cytowana tam literatura fachowa.

Zgodnie z dotychczasowymi rozważaniami teoretycznymi (także praktycznymi doświadczeniami) proces dochodzenia do pełnej integracji ekonomicznej jest nadzwyczaj skomplikowany. Zgodnie z tymi rozważaniami można przy tym dokonać rozróżnienia między procesem dochodzenia do pełnej integracji ekonomicznej w sferze rzeczowej, nazywanej integracją faktyczną lub naturalną, a procesem dochodzenia do integracji w sferze instytucjonalnej, w tym zwłaszcza politycznej. Ten drugi typ rozwoju procesu integracyjnego określa się czasami mianem integracji strategicznej lub politycznej<sup>5</sup>.

#### 4. Funkcjonowanie mechanizmu rozwoju integracji „wszerz”

Obiektywnie rzecz biorąc, po początkowych sukcesach w postaci dorobku J.Vinera, T.Scitovsky'ego, B.Balassy i kilku innych ekonomistów, teoria regionalnej integracji *sensu stricto* rozwijała się stosunkowo wolno. Zdaniem R.Pomfreta (1986), z trudem przychodziło wyjaśnianie na gruncie teoretycznym wielu istotnych zagadnień z tego zakresu, a w tym m.in. problemy kształtowania się w ramach danego ugrupowania integracyjnego i w jego stosunkach zewnętrznych różnych rodzajów *terms of trade*, różnorodnych korzyści skali, ich związków z międzynarodowymi przepływami czynników wytwórczych itd. Praktyka zaczęła wyprzedzać odpowiednią teorię i tak się dzieje właściwie do dzisiejszego dnia, co nie jest oczywiście optymalnym rozwiązaniem<sup>6</sup>. Wiele procesów rozwijało się w dużym stopniu „na wycucie”, co można zrelatywizować w tym sensie, że nadal dostrzegano znaczny przecięż dorobek z zakresu teorii międzynarodowych stosunków gospodarczych i teorii lokalizacji gospodarczej w świecie<sup>7</sup>.

W tym kontekście nie sposób oprzeć się wrażeniu, że hipotezę funkcjonującego nie rytmicznie, ale w jednym kierunku specyficznego „koła zamachowego” można także wykorzystać przy tłumaczeniu rozwoju integracji „wszerz” krajów współczesnej Unii Europejskiej. Po prostu jednokierunkowy ruch tego „koła” i to – co należy jeszcze raz podkreślić – wyraźnie w celu osiągnięcia określonych korzyści politycznych i ekonomicznych wymusza poszerzenie obszarów efektywniejszego zastosowania czynników wytwórczych i zwiększenia stopnia ich wydajności, zwiększenia możliwości sprostania tzw. rosnącemu progowi efektywnych wydatków na coraz bardziej kosztowne prace naukowo-badawcze i wdrożeniowe, czy też zwiększenie możliwości osiągania korzyści w sferze produkcji i zbytu. Na pewnym etapie rozwoju gospodarczego krajów małych i średnich nie są one w stanie sprostać samodzielnie współczesnym wymaganiom rozwojowym i wychodząc niejako naprzeciw narastającym, immanentnym potrzebom w sferze realnej odpowiednie władze tych krajów i ich ugrupowania integracyjnego decydują się w sumie na „geograficzne poszerzenie integracji”.

Patrząc znowu retrospektywnie, odpowiednie władze krajów członkowskich obecnej Unii Europejskiej i jej samej zdecydowały się kilkakrotnie na poszerzenie składu członkowskiego. Z wcześniej podkreślanych względów o charakterze czysto teoretycznym i praktycznym było to prawdopodobnie konieczne. W każdym razie z wielu różnorodnych względów na takie rozszerzenia się zdecydowano. Nie zawsze sprzyjało to wzmocnieniu bieżącej międzynarodowej konkurencyjności i międzynarodowej pozycji konkurencyjnej UE jako takiej. Ale trudno byłoby nie dostrzegać w tym wszystkim swoistej logiki (por. tabl.3).

<sup>5</sup> Por. Dent (1997); Bożyk, Misala (2003).

<sup>6</sup> Por. m.in. Ładyka (2000); Bożyk, Misala (2003); Cassel, Welfens (Hg., 2003); Kułakowski, Stępiak, Umiński (red., 2004).

<sup>7</sup> Ibidem oraz Krieger-Boden (2000); EC (2006).

Tablica 3. Przegląd głównych faktów z zakresu rozszerzania procesu integracji krajów współczesnej Unii Europejskiej

| Rok  | Fakty/zdarzenia  | Uwagi   |
|------|--|---|
| 1951 | Podpisanie Układu Paryskiego<br>Członkostwo                  | Zapoczątkowanie w 1953 roku funkcjonowania Europejskiej Wspólnoty Węgla i Stali (EWWiS)<br>Belgia, Francja, Luksemburg, Holandia, Włochy i Niemcy Zachodnie |
| 1957 | Podpisanie Układu Rzymskiego                                 | Utworzenie przez 6 ww. krajów Europejskiej Współpracy Gospodarczej (EWG) i Euratomu   |
| 1967 | Utworzenie Wspólnot Europejskich (European Communities – EC) | Rozpoczęcie skoordynowanego funkcjonowania trzech Wspólnot ze wspólnymi organami i instytucjami   |
| 1973 | Pierwsze rozszerzenie Członkostwo                            | Wielka Brytania, Irlandia i Dania   |
| 1981 | Drugie rozszerzenie Członkostwo                              | Grecja  |
| 1986 | Trzecie rozszerzenie Członkostwo                             | Hiszpania i Portugalia  |
| 1990 | Czwarte rozszerzenie   | Zjednoczenie państw niemieckich = przyłączenie b.NRD  |
| 1993 | Utworzenie Unii Europejskiej                                 | European Union (EU)   |
| 1995 | Piąte rozszerzenie Członkostwo                               | Austria, Finlandia i Szwecja  |
| 1999 | Utworzenie unii ekonomicznej i monetarnej                    | Economic and Monetary Union (EMU)   |
| 2004 | Szóste rozszerzenie Członkostwo                              | Cypr, Malta oraz Estonia, Litwa, Łotwa, Polska, Republika Czeska, Słowacja, Słowenia, Węgry   |
| 2007 | Siódme rozszerzenie Członkostwo                              | Bułgaria, Rumunia   |

Źródło: opracowanie własne.

Wobec wyraźnego niedorozwoju teoretycznych badań nad regionalną integracją gospodarczą, w miarę sprawne funkcjonowanie Unii Europejskiej w składzie 27 krajów jest swoistym fenomenem<sup>8</sup>. Jak się wydaje, jego wyjaśnienie trzeba się zatem doszukiwać w innych jeszcze aspektach.

## 5. Godzenie ze sobą różnorodnych koncepcji realizacji pełnej integracji ekonomicznej

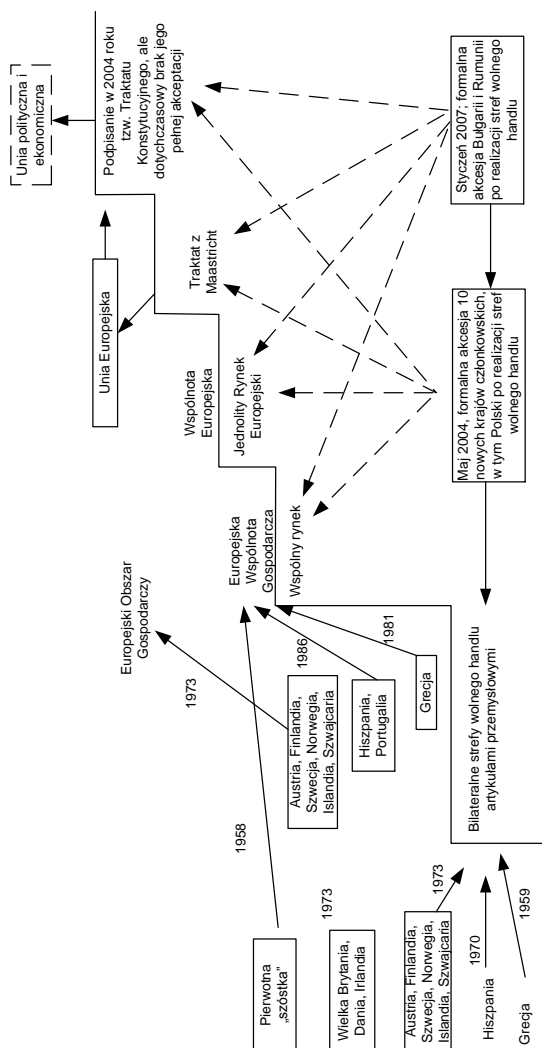
Jak wiadomo, dotychczas mamy do czynienia w Europie z różnymi koncepcjami realizacji pełnej integracji ekonomicznej. Najważniejsze z nich przedstawia się na rys.1.

<sup>8</sup> Por. Welfens (2003); Langhammer (2003); Ładyka (2007).

|                            |                      | Koncepcje realizacji integracji i ich ocena   |  |
|----------------------------|----------------------|---|--|
|                            |                      | System ponadkrajowy   | Współpraca międzynarodowa  |
| Główne czynniki integracji | Czynniki polityczne  | <p><b>FEDERALIZM</b><br/>niezbędność utworzenia ponadkrajowego systemu różnego rodzaju organów (decyzyjnych, wykonawczych, sądowniczych itd.); Integracja polityczna ma priorytetowe znaczenie, tzn. ma prowadzić do pełnej integracji ekonomicznej</p> | <p><b>KONFEDERALIZM</b><br/>koncepcja przeciwstawna federalizmowi; dopuszcza się istnienie instytucji ponadkrajowych (np. wspólnego banku), ale podstawowymi podmiotami są rządy krajowe, które mogą delegować część ze swoich na szczebel ponadkrajowy</p>                  |
|                            | Czynniki ekonomiczne | <p><b>FUNKCJONALIZM</b><br/>założenie o konieczności prymatu integracji ekonomicznej nad polityczną; rozwój w sferze realnej może i powinien prowadzić do stosowania rozwiązań ponadnarodowych przez określone organy i instytucje</p>                  | <p><b>NEOFUNKCJONALIZM</b><br/>pochodna koncepcja funkcjonalizmu z pewnymi elementami federalizmu i konfederalizmu; bazowanie na założeniu, że postępujący proces regionalnej integracji gospodarczej nie może się odbywać wyłącznie pod wpływem działania sił rynkowych</p> |

Rysunek 1. Główne koncepcje realizacji pełnej integracji ekonomicznej i podstawowe czynniki determinujące  
 Źródło: opracowanie własne na podstawie Pentland (1984).

Proces rozwoju integracji gospodarczej krajów członkowskich współczesnej Unii Europejskiej odbywał się dotychczas na dobrą sprawę przy uwzględnianiu założeń wszystkich koncepcji wyszczególnionych na rys. 1. Znaczenie tych koncepcji (oczywiście wraz z ich założeniami) zmieniało się w czasie, a ściślej – zmieniała się „siła ich oddziaływania”. Dla przykładu, w okresie funkcjonowania EWWiS dominowała zdecydowanie koncepcja federalistyczna, zaś jednoznacznym tego przejawem było funkcjonowanie ponadnarodowego organu wykonawczego w postaci tzw. Wysokiej Władzy EWWiS. To temu organowi negocjujący przedstawiciele rządów sześciu ówczesnych krajów członkowskich byli skłonni przekazać wiele z prerogatyw rządów narodowych, co nazywa się czasami okresem międzynarodowości (*intergovernmentalism*) w sensie znajdowania odpowiednich rozwiązań na szczeblu międzynarodowym i przekazywania przez nie odpowiednich uprawnień na szczebel ponadnarodowy. Już jednak w Rzymie w 1957 roku uwagę skierowano na możliwości rozwiązywania wielu problemów rozwoju procesu integracyjnego poprzez funkcjonowanie instytucji międzynarodowych z udziałem demokratycznie wybieranych przedstawicieli poszczególnych krajów, co R.Keohane i S.Hoffmann (1991) określili mianem instytucjonalizmu (*institutionalism*), zaś wyrazem czego było m.in. zapoczątkowanie funkcjonowania Rady Ministrów, Komisji Wspólnot, Parlamentu Europejskiego czy Europejskiego Trybunału Sprawiedliwości. W międzyczasie, konkretnie w 1993 roku w miejsce Rady Ministrów Wspólnot powołano do życia Radę Unii Europejskiej (*The Council of the European Union*), zaś w 1998 roku Europejski Bank Centralny (*The European Central Bank*). Dokonano również pewnych zmian zasad głosowania na forum tych organów i instytucji. W każdym razie głównie w ramach tych organizacji i instytucji decydowano w sumie o chęci i możliwościach godzenia ze sobą różnych koncepcji realizacji pełnej integracji ekonomicznej w Europie, w tym – dodajmy to – realizacji idei jej pogłębiania i poszerzania (*integration deepening and integration widening*). Osiągnięto bezprecedensowe sukcesy (por. rys.2).



Rysunek 2. Historyczny zarys procesu pogłębiania i poszerzania integracji krajów Unii Europejskiej  
 Źródło: Baldwin (1994, s. 143) oraz własne uzupełnienia.

Jeśli chodzi o dotychczasowy rozwój procesu integracyjnego krajów członkowskich współczesnej Unii Europejskiej to przy „pogłębianiu” i „poszerzaniu” regionalnej integracji gospodarczej w rachubę wchodzi dodatkowo od wielu już lat – oprócz wielu innych – jeden, nadzwyczaj istotny element. Chodzi o sprostanie intensywnej, choć zmieniającej się konkurencyjności ze strony Stanów Zjednoczonych (*notabene* integrujących się także gospodarczo z wieloma pobliskimi krajami), a także ze strony krajów Azji Południowo-Wschodniej, które także coraz bardziej zacieśniają wzajemne powiązania i dążą do intensyfikacji integracji gospodarczej (realnej i w sferze instytucjonalno-instrumentalnej). W każdym razie nie ulega wątpliwości, że procesy pogłębiania i poszerzania integracji gospodarczej krajów członkowskich UE warto widzieć w szerszym kontekście międzynarodowym (raczej ogólnoświatowym).

## 6. Mechanizmy propagowania idei jednoczącej się Europy oraz skuteczności realizacji przedsięwzięć integracyjnych

W gruncie rzeczy chodziło i chodzi nadal o kilka ewoluujących mechanizmów, których ogniwem łączącym było zawsze dostrzeganie synergetycznych związków między zagadnieniami politycznymi (w tym względami bezpieczeństwa) i zagadnieniami czysto ekonomicznymi, które to związki nazwano w

międzyczasie mianem teorii łączenia tych aspektów (*theory of issue linkage*)<sup>9</sup>. Te związki dostrzegano i dostrzega się dość uważnie właściwie do dzisiejszego dnia. W zależności od określonych uwarunkowań nieco odmiennie je jednak propagowano, realizowano i wyjaśniano społeczeństwu integrujących się krajów, zresztą nie tylko. Istotną rolę odgrywali zawsze – mniej lub bardziej – politycy-wizjonerzy od J.Monneta, M.Schumana i K.Adenauera począwszy, zaś na aktualnym przewodniczącym Komisji Europejskiej J.M.Barroso skończywszy.

Przy uwzględnianiu wspomnianych związków synergetycznych szczytne idee jednoczącej się oraz konkurencyjnej Europy propagowano na różne sposoby i wykorzystywano zarazem specyficzne metody. W okresie tworzenia i w pierwszych latach funkcjonowania EWWiS i dwóch dalszych Wspólnot decydującą rolę odgrywali politycy-wizjonerzy integracji europejskiej narzucający niejako społeczeństwu integrujących się krajów określone rozwiązania instytucjonalno-instrumentalne (ze wstępnym apogeum w postaci uprawnień Wysokiej Rady EWWiS, ale stonowanych już w postaci uprawnień Komisji Wspólnot Europejskich i Parlamentu zawartych w postanowieniach Traktatu Rzymskiego). Począwszy od 1958 roku przez wiele następnych lat za poglądami polityków-wizjonerów „przemawiały” realne efekty regionalnej integracji ekonomicznej w Europie Zachodniej. Ale już wtedy dostrzegali oni „coś więcej”, uwzględniając właśnie owe synergetyczne efekty. W każdym razie – jak się wydaje – bez uwzględniania tego nie doszłoby do kolejnych rozszerzeń współczesnej Unii Europejskiej. Jest sprawą oczywistą, że nieco inaczej propagowano idee zjednoczonej Europy w przypadku – dla przykładu – wejścia w skład Unii Danii, Irlandii oraz – zwłaszcza – Wielkiej Brytanii, w przypadku przystąpienia Grecji oraz dalej Hiszpanii i Portugalii, w kuriozalnym przypadku przystąpienia byłej NRD, w przypadku akcesji Austrii oraz Finlandii i Szwecji, czy też Cypru, Malty i wielu krajów Europy Środkowo-Wschodniej, włącznie z Polską. Szeroko rozumiane mechanizmy owego propagowania okazały się skuteczne. Z wielu różnorodnych względów propagowanie idei zjednoczonej Europy nie było jednak dotychczas dostatecznie skuteczne w przypadku takich krajów jak Szwajcaria, Norwegia, Białoruś czy Ukraina, a zwłaszcza Rosja. Jak wiadomo, decydowało o tym wiele różnorodnych, specyficznych czynników.

Bez względu na to, swoistego mechanizmu propagowania idei jednoczącej się Europy trudno nie doceniać. Jak się wydaje, dla działania tego mechanizmu kluczowe znaczenie ma wiele elementów, spośród których nadzwyczaj istotne jest zwłaszcza coś, co można określić mianem dostrzegania w poszczególnych krajach różnorodnych, synergetycznych związków z zakresu tzw. *theory of issue linkage*, z uwzględnieniem perspektyw wzrostu i rozwoju gospodarczego w danym kraju i ugrupowaniu integracyjnym z ostatecznym celem podniesienia poziomu szeroko rozumianego dobrobytu obywateli kontynentu z głębokimi tradycjami chrześcijańskimi. Tak rzecz ujmując, na szczeblu narodowym integrujących się krajów warto na dłuższą metę przyznać priorytet wielu racjom o charakterze ponadkrajowym (także ponadnarodowym) oraz chęci osiągnięcia kompromisów. Jako dowody na rzecz tej tezy można wskazać efekty następujących rozwiązań:

- a) swoisty układ między Francją i Niemcami Zachodnimi (głównie, ale nie tylko) przy powoływaniu do życia EWWiS, EWG i Euratomu;
- b) swoisty układ między krajami „6-tki” i kolejnymi nowymi krajami członkowskimi pierwotnie rozszerzonej Wspólnoty Europejskiej, zwłaszcza z Wielką Brytanią, ale także z pozostałymi krajami członkowskimi ówczesnej Europejskiej Strefy Wolnego Handlu (EFTA);
- c) swoisty układ Niemiec Zachodnich z pozostałymi krajami członkowskimi krajów Wspólnot Europejskich w momencie zapoczątkowania procesu zjednoczeniowego państw niemieckich;
- d) swoiste układy dotyczące „pogłębiania” i „poszerzania” integracji europejskiej (np. Układ z Maastricht, Układ z Schengen i porozumienia dotyczące zwiększenia składu członkowskiego Unii Europejskiej, włącznie z porozumieniami dotyczącymi finansowania tego rozszerzenia i perspektyw rozwoju);
- e) swoiste, trwające nadal negocjacje nad tzw. Konstytucją Europejską, w czasie których chęć osiągnięcia rozwiązań kompromisowych jest dla przykładu większa w przypadku Niemiec, Francji i nawet Wielkiej Brytanii, niż w przypadku Polski czy też Republiki Czeskiej, Litwy i Łotwy, co

<sup>9</sup> Por. Eichengreen (2006) oraz cytowana tam literatura fachowa.

jest zagadnieniem samym w sobie i to zwłaszcza przy uwzględnianiu tzw. dłuższej mety, rozumianej jako pełna integracja krajów Europy, różnie zresztą dotychczas rozumiana.

Jest swoistym ewenementem dotychczasowego procesu rozwoju integracji krajów Wspólnoty Europejskiej, że właściwie zawsze osiągnano rozwiązania kompromisowe. W każdym razie starano się je dotychczas osiągać, choć wielu tzw. decydentów krajowych w ten czy inny sposób próbowało wyrażać swoje odmienne opinie. Dotyczyło to również pewnych polityków z Polski, jednego z „najmłodszych” i ekonomicznie słabszych krajów członkowskich współczesnej Unii Europejskiej. Nie wywarli oni jednak – chyba na szczęście – większego wpływu na dotychczasowy rozwój procesów integracji gospodarczej na kontynencie europejskim ze wszystkimi tego implikacjami. Tak zresztą, z wielu różnorodnych względów, być oczywiście nie mogło. Decydowało o tym m.in. to, że od wielu już lat w krajach członkowskich współczesnej Unii Europejskiej mamy do czynienia z realizacją tzw. zasady subsydiarności i decentralizacją odpowiednich decyzji (por. tabl. 2) lub inaczej – każdym z krajów tejże Unii przedstawiciele każdego z tychże krajów muszą – przynajmniej powinni – liczyć się z opinią obywateli, co znowu jest problemem samym w sobie, chociażby w tym sensie, że nie zawsze tak jest (również dzisiaj w Polsce, w której nawet osiąganie kompromisów wewnątrz krajowych jest swego rodzaju marzeniem, co o czymś świadczy i co w swoisty sposób jest odbierane we współczesnym świecie).

Politycy-wizjonerzy pełnej integracji ekonomicznej krajów Europy podkreślali wielokrotnie – zresztą nie bez racji – że wielu decydentów nie zrozumie ich szczytnych idei. Na szczęście, mieli rację tylko w ograniczonym zakresie, miejmy nadzieję, że w takim i nawet coraz mniejszym również w Polsce. Trzeba jednakże od razu wskazać na różnorodne bariery rozwoju mechanizmu propagowania przez polityków idei zjednoczonej Europy, w tym chociażby sensie, że przeciętny obywatel krajów współczesnej Unii Europejskiej (także przeciętny obywatel Polski) żyjący w stosunkowo komfortowych, choć nadal odmiennych uwarunkowaniach niż chociażby przeciętny obywatel Niemiec, nie jest w stanie – z wielu różnorodnych zresztą względów – wskazać nawet na przyczyny i skutki potężnych konfliktów zbrojnych na kontynencie europejskim na początku XX wieku, czy też przyczyny i skutki rozwijającego się procesu integracji europejskiej. W tym kontekście trudno się dziwić temu, że w kilku ostatnich latach ciężar lansowania różnorodnych, szczytnych idei w pełni zjednoczonej i konkurencyjnej Europy przejmują znowu na swoje barki różnego typu politycy, mniej lub bardziej zapoznani z odpowiednimi problemami, co jest oczywiście kolejnym zagadnieniem samym w sobie i zarazem istotnym wyzwaniem na przyszłość. Wskazują na to jednoznacznie wyniki oraz dotychczasowe implikacje ostatniego referendum dotyczącego tzw. Traktatu Europejskiego w Irlandii, w której *de facto* działanie mechanizmu propagowania idei zjednoczonej Europy wyraźnie – raczej przejściowo – osłabiono. Kilka innych mechanizmów działa bowiem nadal i w sumie zatem – jak się wydaje – z punktu widzenia polityki dalszego propagowania idei zjednoczonej i chrześcijańskiej Europy problem sprowadza się głównie, choć nie tylko, do dalszej konsekwentnej realizacji owych idei, przy bardziej intensywnym dialogu polityków z obywatelami integrujących się krajów. W każdym razie – co nie jest bez znaczenia – tak postrzegano i postrzega się nadal problem dalszego rozwoju integracji europejskiej w Watykanie i co znalazło szczególny wyraz w rozważaniach Ojca Świętego Jana Pawła II<sup>10</sup>.

Mechanizmy propagowania idei jednoczącej się Europy oraz skuteczności realizacji różnorodnych przedsięwzięć integracyjnych funkcjonują z odmienną intensywnością w czasie i w przestrzeni. W czasie, w tym sensie, że w różnych okresach akcentuje się pozytywne efekty różnorodnych form koordynacji polityki gospodarczej integrujących się krajów, zaś w przestrzeni w tym sensie, że w tychże krajach akcentuje się pozytywne efekty realizacji tychże form koordynacji szczególnie interesujące dla ich obywateli. Chodzi przy tym o akcentowanie następujących efektów polityki gospodarczej krajów członkowskich:

- a) efekty realizacji tzw. twardego modelu koordynacji (*hard policy coordination*), którego istota sprowadza się do uzgadniania wspólnych celów i instrumentów ich realizacji oraz przekazywania funkcji realizacyjnej ponadnarodowej instytucji, która ma prawo podejmowania decyzji wiążących dla poszczególnych krajów w danej sferze (dziedzinie) polityki gospodarczej;

---

<sup>10</sup> Por. Jan Paweł II (1991).

- b) efekty realizacji tzw. mieszanego modelu koordynacji (*mix policy coordination*), którego istota sprowadza się do przyjęcia wiążących dla wszystkich krajów ogólnych zasad prowadzenia polityki w danej dziedzinie oraz instrumentów zapewniających ich przestrzeganie (łącznie z ewentualnymi sankcjami za łamanie ustalonych zasad) przy zapewnieniu jednakże nadal prawa podejmowania decyzji w danej sferze szeroko rozumianych poszczególnych krajów;
- c) efekty realizacji tzw. miękkiego modelu koordynacji (*soft policy coordination*), którego istota sprowadza się do ponoszenia odpowiedzialności za koordynację polityki gospodarczej wyłącznie przez szeroko rozumiane rządy integrujących się krajów, które ustalają jedynie niewiążące ogólne zasady koordynacji lub otrzymują od odpowiedniego organu ponadnarodowego różnorodne rekomendacje nie mające mocy prawnej<sup>11</sup>.

Inną, istotną część mechanizmu propagowania idei jednoczącej się Europy oraz skuteczności realizacji różnorodnych przedsięwzięć integracyjnych jest wskazywanie na pozytywne efekty funkcjonowania Wspólnot przy wykorzystywaniu metody tzw. integracji o różnych prędkościach, którą zaproponował W.Brandt już w 1968 roku na szczycie przywódców krajów „szóstki” w Hadze, i którą usankcjonowano *de facto* w Traktacie z Maastricht w 1992 roku. Z interesującego nas punktu widzenia ważne jest to, że tempo procesu integracyjnego i jego efekty były i pozostają nadal różne w poszczególnych krajach (zależne głównie od wewnętrznych uwarunkowań politycznych, społecznych i ekonomicznych), zaś właśnie owe efekty wykorzystuje się niejednokrotnie – mniej lub bardziej skutecznie – w celu przyspieszenia rozwoju procesów integracyjnych krajów Europy „w głąb” i „wszerz”. Wykorzystywanie tego typu argumentów ma niewątpliwie swoje znaczenie, choć – jak twierdzi B.Eichengreen (2006) – ważniejszy jest raczej stopień zgodności decyzji podejmowanych przez polityków w krajach integrujących się (na różnych zresztą szczeblach) z preferencjami obywateli funkcjonującymi jako producenci oraz konsumenci w tychże krajach i zarazem w całej Unii Europejskiej. Te preferencje zmieniają się jednak w czasie i w przestrzeni, co widać „gołym okiem” o czego uwzględnianie jest zarazem istotnym wyzwaniem rozwojowym dla polityków.

## 7. Wnioski

Współcześnie nie dysponujemy pełną, zwartą i powszechnie akceptowaną teorią regionalnej integracji gospodarczej. Teoretyczny dorobek dotyczący tych zagadnień jest wprawdzie znaczny, ale nadal wymaga uzupełnień.

Przegląd głównych tzw. stylizowanych faktów dotyczących procesu rozwoju regionalnej integracji gospodarczej na kontynencie europejskim wskazuje na to, że jest on ekonomicznie i politycznie uzasadniony. Co więcej, można zaryzykować tezę o istnieniu swego rodzaju ekonomii politycznej rozwijającej się „w głąb” i „wszerz” Wspólnoty Europejskiej, której rdzeniem i osnową jest współczesna Unia Europejska z jej rozwijającym się komponentem realnym i modyfikowanym komponentem instytucjonalno-instrumentalnym.

Z wielu różnorodnych względów o charakterze historycznym, geograficznym, politycznym, społecznym i ekonomicznym proces integracji krajów Europy jest procesem unikalnym w skali światowej, nieodwracalnym, rozwijającym się stopniowo, aczkolwiek w różnym tempie w zależności od wielu uwarunkowań wewnętrznych i zewnętrznych. Przerwanie tego procesu, przynajmniej jeśli chodzi o jego tzw. komponent realny, nie jest możliwe w dniu dzisiejszym i w przyszłości dającej się przewidywać. Decyduje o tym działanie wielu wewnętrznie spójnych mechanizmów rozwoju tego procesu po przekroczeniu określonego poziomu jego intensywności, w tym różnego rodzaju sprzężenia zwrotne między różnorodnymi pozytywnymi efektami zacieśniania różnego typu powiązań między różnorodnymi podmiotami gospodarczymi. Wiele elementów tych mechanizmów można przy tym mierzyć. Ale to już zupełnie inne zagadnienie.

<sup>11</sup> Por. Bożyk, Misala (2003); Begg, Hodson, Maher (2003).

## Bibliografia

- [1] *A Study of the Factors of Regional Competitiveness*, European Commission (EC), Brussels 2006.
- [2] Balassa B., *The Theory of Economic Integration*, Allen & Unwin, London 1964.
- [3] Baldwin R., *Towards Integrated Europe*, Centre for Economic Policy Research, London 1994.
- [4] Begg J., Hodson D., Maher I., *Economic policy coordination in the European Union*, National Institute Economic Review, 2003, no. 183.
- [5] Bożyk P, Misala J., *Integracja ekonomiczna*, Wydawnictwo PWE, Warszawa 2003.
- [6] Bukowski S., *Strefa Euro*, Wydawnictwo PWE, Warszawa 2007.
- [7] Dent Ch.M., *The European Economy. The Global Context*, McMillan, London 1997.
- [8] Dieckheuer G., *Internationale Wirtschaftsbeziehungen*, Oldenbourg Verlag, München-Wien 1990.
- [9] Eichengreen B., *European Integration*. [w:] *The Oxford Handbook of Political Economy*, eds. B.R.Weingast, D.A.Wittman, Oxford University Press, Oxford 2006.
- [10] El-Agraa A.M., *Regional Integration. Experience, Theory and Measurement*, McMillan, London 1999.
- [11] Jan Paweł II, *Centismus annus*, Vatican 1991.
- [12] Jovanovic M.N., *The Economics of International Integration*, Edward Elgar, Cheltenham 2006.
- [13] Kaldor N., *Capital Accumulation and Economic Growth*. [w:] *The Theory of Capital*, ed. F.Lutz, Macmillan, London 1961.
- [14] Krieger-Boden Ch., *Globalization, Integration and Regional Specialization*, Kiel Working Paper No. 1009, Kiel Institute of World Economics, Kiel 2000.
- [15] Ładyka S., *Pięćdziesiąt lat europejskiej integracji regionalnej*. [w:] *Unia Europejska w gospodarce światowej – nowe uwarunkowania*, red. E.Kawecka-Wyrzykowska, SGH, Warszawa 2007.
- [16] Ładyka S., *Z teorii integracji gospodarczej*, SGH, Warszawa 2000.
- [17] Langhammer R.J., *Alternative Integrationkonzepte: Theoretische Begründung, empirische Befunde und pragmatische Implikationen*, [w:] *Regionale Integration und Osterweiterung der Europäischen Union*, Hg. D.Cassel, P.J.J.Welfens, Schriften zu Ordnungsfragen der Wirtschaft, Stuttgart 2003.
- [18] Machlup F., *Integracja; narodziny i rozwój*, Wydawnictwo PWN, Warszawa 1986.
- [19] Molle W., *The Economics of European Integration. Theory, Practice, Policy*, Aldershot 1993.
- [20] Oręziak L., *Euro. Nowy pieniądz*, Wydawnictwo PWE, Warszawa 1999.
- [21] Pentland Ch., *International Theory and European Integration*, Faber & Faber, London 1984.
- [22] Pomfred R., *The Theory of Preferential Trading Agreements*, Weltwirtschaftliches Archiv, Band 122, 1986, Heft 3.
- [23] *Regionale Integration und Osterweiterung der Europäischen Union*, Hg. D.Cassel, P.J.J.Welfens, Schriften zu Ordnungsfragen der Wirtschaft, Stuttgart 2003.
- [24] Robson P., *The Economics of International Integration*, Allen & Unwin, London 1984.
- [25] Siebert H., *The World Economy*, Routledge, London-New York 1999.
- [26] Stępiak A., *Integracja regionalna i transfer kapitału*, Wydawnictwo Uniwersytetu Gdańskiego, Gdańsk 1996.
- [27] *Strategy of Poland's Membership in the European Union*, eds. J.Kułakowski, A.Stępiak, S.Umiński, Uniwersytet Gdański i Urząd Komitetu Integracji Europejskiej, Warszawa 2004.
- [28] *The New European Community; Decisionmaking and Institutional Change*, eds. R.Keohane, S.Hoffman, Westview Press, London Washington 1991.
- [29] Tinbergen J., *International Economic Integration*, Elsevier, Amsterdam 1965.
- [30] *Unia Europejska w gospodarce światowej – nowe uwarunkowania*, red. E.Kawecka-Wyrzykowska, SGH, Warszawa 2007.
- [31] Welfens P.J.J., *Regionale Integration in der Ordnungs-, Aussenwirtschafts- und Wachstumstheorie*, [w:] *Regionale Integration und Osterweiterung der Europäischen Union*, Hg. D.Cassel, P.J.J.Welfens, Schriften zu Ordnungsfragen der Wirtschaft, Stuttgart 2003.